

ÖRNNÄSTET

Enkelt. Naturen och ljuset spelar huvudrollen i familjen Mattfolks nybyggda hus som ligger som ett litet örnnäste på bergknallen.

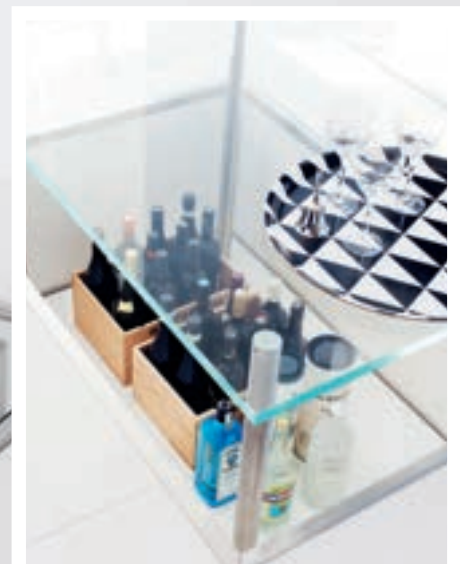
STYLING OMSLAG **JOSEFIN TOLSTOY** STYLING **ANNIKA KAMPMANN**
FOTO **MADELEINE SÖDER** TEXT **MARIA LINDBLÅ MOLANDER**

Familjen Mattfolks moderna villa har magnifik utsikt över Bagarsjön. Marockansk Beni Ourain-matta från Vålamagasinet. Sofa från Modern Living. Soffbord, Noguchi. Svartvit pläd, Brita Sweden. Puderrosa kuddar och pläd, Little Cute Mokkas. Övriga kuddar, Ceannis. Vaser från BoConcept, den grå är fylld med rosa snittamaryllis från Christoffers Blommor. Skinnklädd Samsas fåtölj från Carl Malmstenbutiken. Lila sidobord Tati från Asplund. Ljuslyktor i koppar och mässing, Tom Dixon.





Vinkällaren är nedsänkt i golvet framför den öppna spisen. Glaset är av samma typ som används på stora arenor och hela anordningen lyfts upp med en konstruktion från Saabs gamla fabrik. Tavla köpt i Rio de Janeiro. Öppen spis från Spartherm. Bord, Dennys Home. Svart och vit bricka, Designorget.





Kökets svarta inredning skapar en fin kontrast till allt det vita. Köksluckor, Pickyliving. Bänkskiva, Corian. Lampor i fönstret, Light Eye från Bellalite. Blandare Linus från Blanco. Svart tekanna, Designtorget. Kylskåp i svart glas från Samsung. Golvklinter, Marazzi Tecnica. Barnstol, Brio Grow. Kattmatskål från Mio.

”Huset ska tala mycket för sig självt, inte inredningen, *det är arkitekturen som är i fokus*”



↑ Fönster från golv till tak ger huset karaktär och släpper in naturen utanför. Katten Maui tycker om att sitta och spana ut över trädgården.

Bara träd, berg och en magnifik utsikt över Bagarsjön utanför Stockholm. Tomten fick familjen Mattfolk att tappa andan. Här skulle de bygga sitt drömhäus.

– Vi hade en ganska tydlig bild av vad vi ville ha. Modernt och med en internationell känsla. Naturen här påminner lite om området kring Los Angeles, där husen ligger på bergkanten, säger Charlotte.

Familjen tog kontakt med Elithus och planerna tog fart. Till att börja med fick 50 träd tas ner och husets konstruktion anpassades helt och hållet efter bergets form. Nu står det där som en liten låda i sluttn-ingen med naturen och ljuset i huvudrollen.

Allt är handritat av en internationellt berömd arkitekt som har arbetat över hela världen och ritat många kända byggnader.

– Han hade många bestämda åsikter kring hur man får konstruera ett hus. Jag frågade en gång om en soffa som vi funderade på hur vi skulle få in. Då fick vi svaret: Jag är husarkitekt, inte inredare. Era gamla möbler får ni väl byta ut om de inte passar in i huset, berättar Charlotte och skrattar.

– Samtidigt var han väldigt lyhörd för våra önsknin- gar och olika



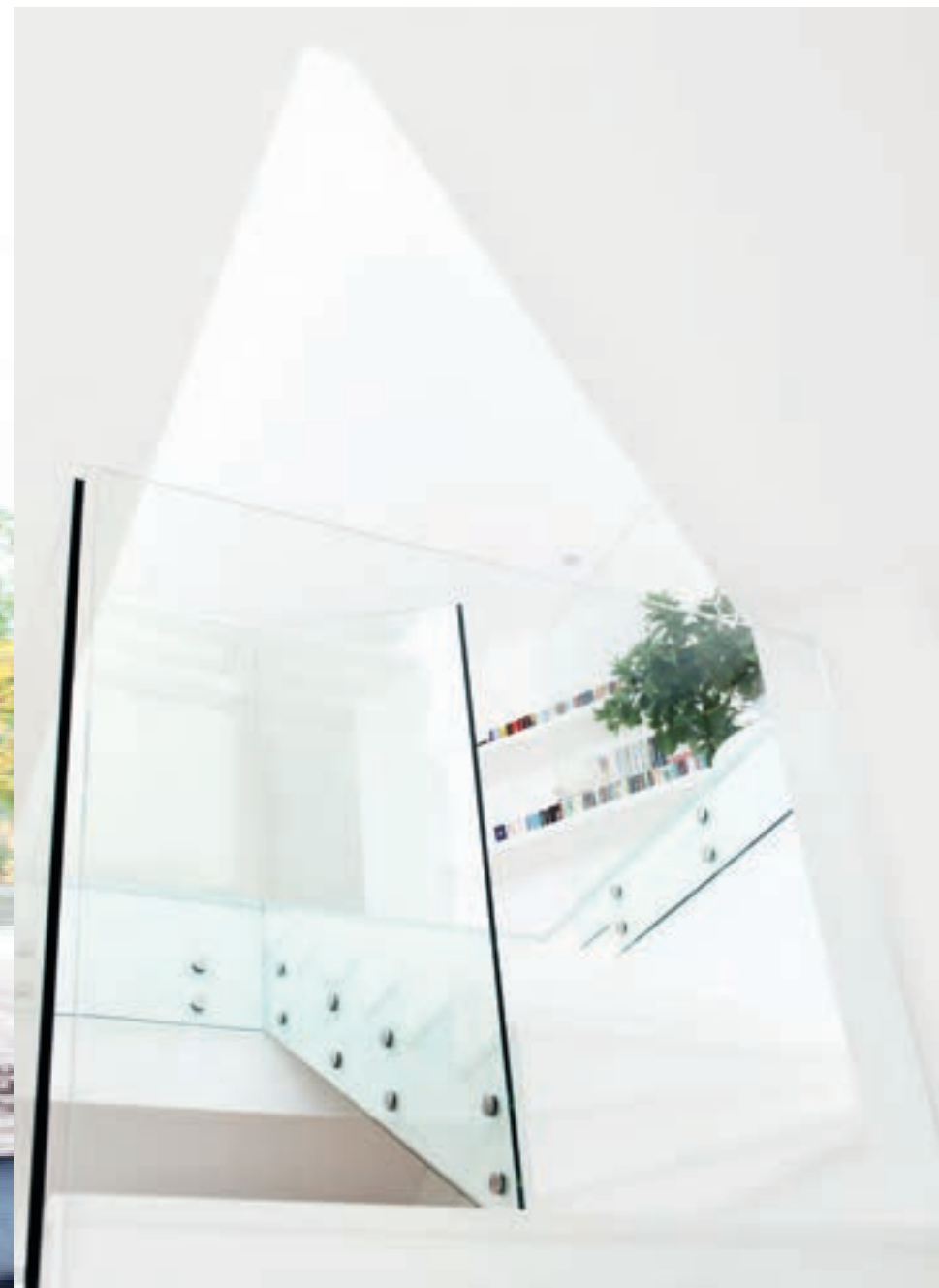
↑ Familjen Mattfolk kontaktade Elithus när de skulle bygga sitt drömhäus. Tack vare stora glasväggar och fönsterpartier får ljuset och naturen utanför spela huvudrollen.

↓ På spiselkranen står ljusstakarna Distortion Candlestick av Paul Loebach. I bakgrunden syns matplatsen med stolar Spencer från Mio och bord från Slettvoll.



Lugnt och skönt med gardiner och överkast från 8mood. Kuddar, Ceannis. Svart golvlampa från Watt & Veke.





↑ Den stora trappan bryter av mot de i övrigt raka, enkla linjerna.

detaljer. Det blev verkligen precis så som vi ville ha det, fortsätter hon.

Några nya möbler blev det också, men överlag är inredningen minimalistisk med enkla, raka linjer. Stora fönster från golv till tak släpper in både ljuset och naturen utanför.

– Huset ska tala mycket för sig självt, inte inredningen, det är arkitekturen som är i fokus. Vi ville ha det så enkelt som möjligt och raka vinklar, inte en massa onödiga grejer som står ut. Därför tog vi också fram genomtänkta lösningar för all förvaring redan från början i stället för att behöva lägga till det efteråt, säger Charlotte.

Allt ljud och ljus har byggts in för att minimera behoven av extra förvaring och diskreta skjutförvaringar döljer inbyggda garderober.

För att följa bergkantens form har huset en svagt, böjd form som påminner om ett L. Precis där, i böjen, har trappan till övervåningen placerats vilket har resulterat i en spännande lösning som drar blickarna till sig.

– Vi ville att trappan skulle vara något mer än ett sätt att ta sig upp och ner, som ett smycke till huset. Det blev den verkligen, säger Charlotte.



FAMILJEN MATTFOLK

Ålder: Charlotte, 38 år, Linus, 37 år, Maximilian, 11 år, Emmeline, 7 år och Isabella, 1 år. **Yrke:** Charlotte är strategichef och Linus vd för ett konsultbolag. **Bor:** I ett 250 kvm stort nybyggt hus i Saltsjö-Boo i Stockholm.

”Trappan skulle vara något mer än ett sätt att ta sig upp och ner, som ett smycke till huset”

En annan rolig detalj är husets vinkällare, eller vinlift kanske man kan kalla den. En glasskiva i golvet framför den öppna spisen hissar upp och ner med en liftanordning som styrs med ett enkelt knapptryck på väggen. Med glasskivan följer en hylla med vinet på och hela anordningen blir som ett drinkbord när det väl har kommit upp till golvytan.

– Vi kom på idén när grunden till huset höll på att göras i ordning, så vi frågade om vi inte kunde gjuta in en liten låda där och det gick bra, säger Charlotte.

Glasgolvet är av typen som används i stora arenor och fick specialbeställas. Liften kommer från början från Saabs konkursfabrik och fyndades på Blocket.

– En av fördelarna med att bygga sitt eget hus är att just kunna göra små förändringar under tiden och att hitta nya lösningar för att få bästa resultat, säger Charlotte.

Sedan familjen flyttade in i huset förra sommaren har både altan och pool tillkommit. Nästa projekt är att göra färdigt garaget.

– Sedan hoppas jag att vi är klara med det här projektet för ett tag framöver, säger Charlotte och skrattar. □

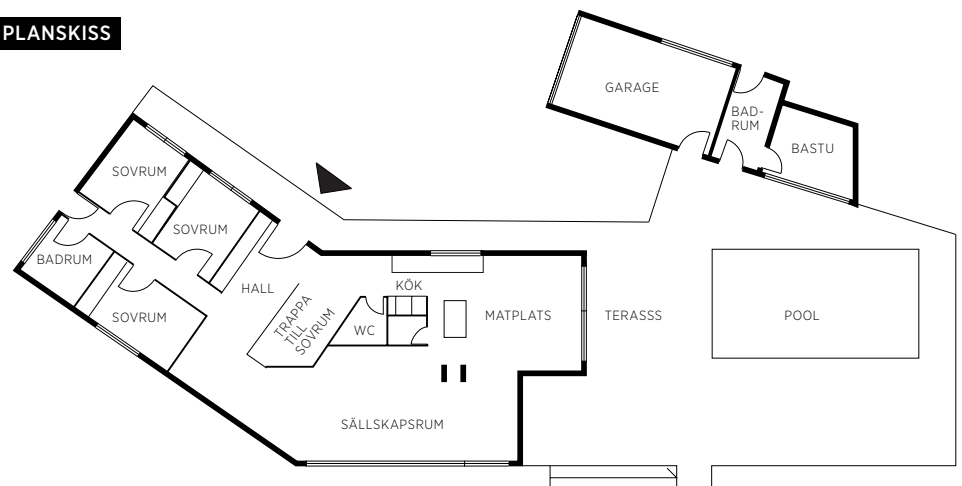


Linus och Charlottes inredningstips

1. Låt naturen, ljuset och huset i sig spela huvudrollen.
2. Ha en tydlig framtidsbild av vilka behov familjen kommer att ha under 10-15 år framöver och satsa på långsiktiga lösningar.
3. Skapa raka linjer genom stora fönster men också stora väggpartier som kontrast.
4. Detaljerna är helt avgörande - undvik dörrkarmar och lister!
5. Välj en tydlig linje vad gäller design och håll dig till den med få undantag. Var inte rädd för upprepning!

↑ Genom att hålla igen på vissa ställen i inredningen och gå fullt ut på andra, får man ett tydligt fokus. Tavla, köpt i Bangtao, Thailand. Vagga från Leander.

PLANSKISS



Inspireras av **FAMILJEN MATTFOLKS ARKITEKTRITADE VILLA**

Raka, enkla linjer mjukas upp av pudriga inslag.



Bling ljuskrona,
7 290 kr, BoConcept.



Stol Bernhard,
1 395 kr, Ikea.



Tidningsställ Journal,
395 kr, Designorget.

Ljusstake
Ilse
Mässing,
899 kr,
Georg
Jensen



Vas Niba,
347 kr, Bolia.

Bricka, 39 kr, Lagerhaus.



Kuddfodral, 539 kr, Ceannis

Matta, 1799 kr, Ellos



Soffa Ohio, 19 990 kr, Svenska Hem.